

## Tratamento de Leptospirose

- O tratamento é baseado no uso de medicamentos e outras medidas de suporte, orientado sempre por um médico, de acordo com os sintomas apresentados.
- Os casos leves podem ser tratados em ambulatório, mas os casos graves precisam ser internados.
- A auto-medicação não é indicada, pois pode agravar a doença.

## Prevenção

**Para prevenir a doença, devemos evitar o seguinte:**

- Entrar em águas potencialmente contaminadas (provenientes de enchentes).



Melhorar as condições das regiões periféricas das grandes cidades, promovendo a coleta de lixo regular.



- Funcionamento de redes de esgoto e de drenagem de águas pluviais.
- A população também pode ajudar evitando jogar lixo nas ruas, evitando assim que o mesmo caia na galeria de águas pluviais.
- Melhorias nas habitações humanas e o combate aos ratos.

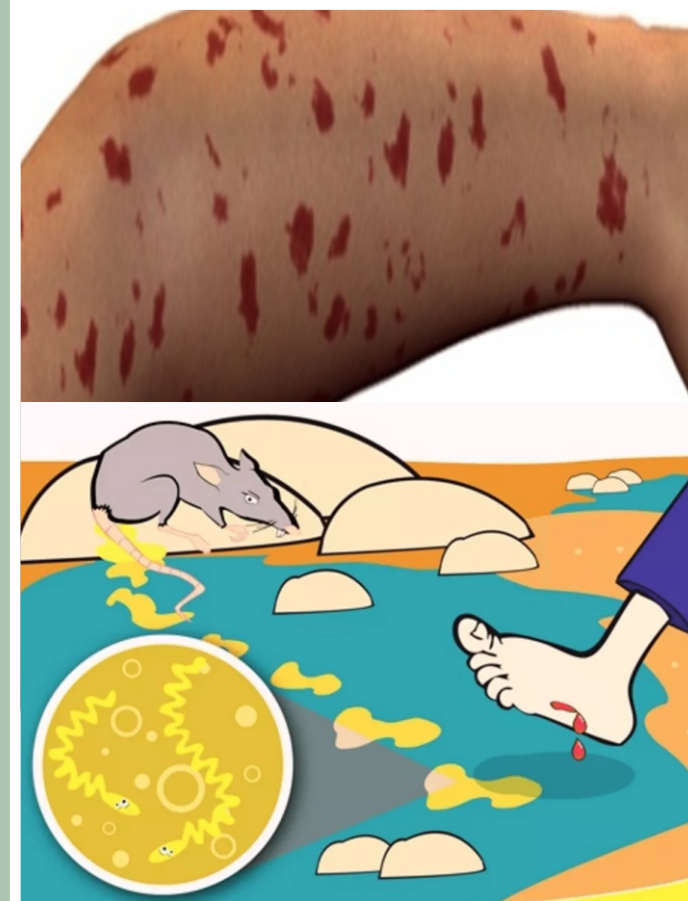


Instituto Nacional da Saúde Pública  
Rua: Amílcar Cabral 96, Maianga - Luanda 2017  
Email: geral@insp.co.ao  
insp.minsa@gmail.com  
Tel: 222393247/222395881  
Fax: 392911



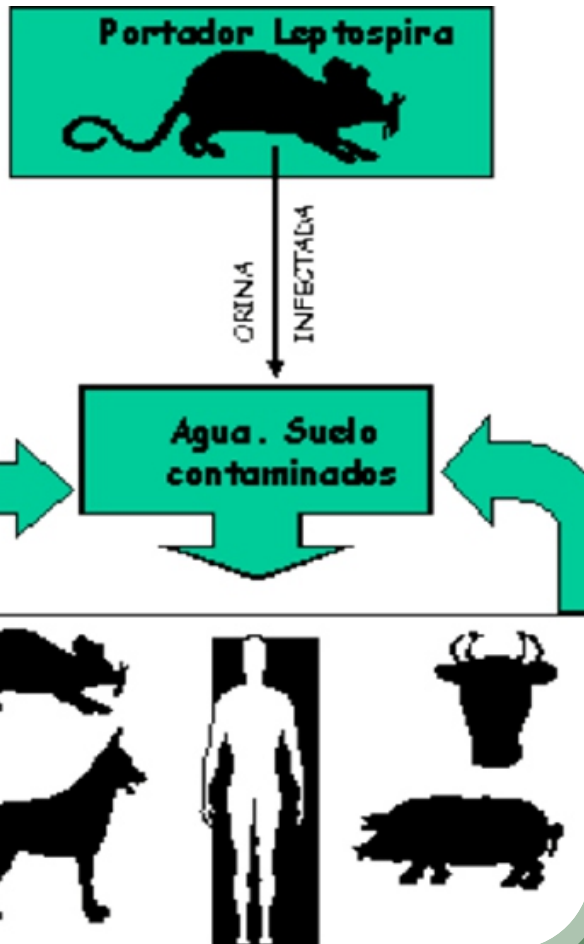
República de Angola  
Ministério da Saúde  
INSTITUTO NACIONAL DE SAÚDE PÚBLICA

# LEPTOSPIROSE



# LEPTOSPIROSE

É uma doença infecciosa causada por uma bactéria chamada *Leptospira* presente na urina de ratos e outros animais, transmitida ao homem principalmente nas enchentes. bovinos, suínos e cães também podem adoecer e transmitir a leptospirose ao homem.



## O QUE PODE CAUSAR ESTA DOENÇA?

**Alguns factores podem tornar uma pessoa mais vulnerável à doença tais como:**

Enchentes e inundações

A urina dos ratos, presente em esgotos e bueiros.

Mistura-se à enxurrada e à lama das enchentes.

Qualquer pessoa que tiver contacto com a água das chuvas ou lama contaminadas poderá se infectar.

Contactos com água de esgoto, lagoas ou rios contaminadas.

As leptospiras presentes na água penetram no corpo humano pela pele, principalmente se houver algum arranhão ou ferimento contínuo.



## SINTOMAS DE LEPTOSPIROSE

O quadro clínico da leptospirose varia muito de indivíduo para indivíduo.

Dor de cabeça, febre alta (38-40 °C).

Dor muscular, dor abdominal.

Náuseas, vômitos, falta de apetite.

Diarréia, tosse, calafrios.

Olhos vermelhos

Inchados Icterícia.

